

ISTRUZIONI  
PER L'USO

# A-dec® 300 LED

LAMPADA ODONTOIATRICA



The logo for A-dec, featuring a stylized caduceus symbol above the lowercase text 'a-dec'.

## Copyright

© 2022 A-dec, Inc. Tutti i diritti riservati.

A-dec, Inc. non rilascia garanzie di alcun tipo in merito al presente materiale, incluse, a titolo esemplificativo, le garanzie implicite di commerciabilità e idoneità per uno scopo particolare. A-dec, Inc. non può essere ritenuta responsabile per eventuali errori contenuti nel presente documento o eventuali danni consequenziali o di altro tipo relativi alla fornitura, alle prestazioni o all'uso di questo materiale. Le informazioni contenute in questo documento sono soggette a modifiche senza preavviso. Qualora si riscontrassero problemi relativi alla presente documentazione, comunicarlo per iscritto al produttore. A-dec, Inc. non garantisce che il presente documento sia privo di errori.

Nessuna sua parte può essere copiata, riprodotta, alterata o trasmessa in qualsiasi forma o con qualsiasi mezzo, elettronico o meccanico, incluse fotocopie, registrazioni o mediante qualsiasi sistema di archiviazione e recupero dati, senza la previa autorizzazione scritta di A-dec, Inc.

## Diritti di proprietà intellettuale

Nessuno dei marchi, delle denominazioni commerciali o dei simboli proprietari presenti nel presente documento può essere riprodotto, copiato o manipolato in alcun modo senza l'esplicita approvazione scritta del titolare del marchio.

A-dec, il pittogramma A-dec e i marchi elencati all'indirizzo [www.a-dec.com/legal/trademarks](http://www.a-dec.com/legal/trademarks) sono marchi di A-dec, Inc. e sono registrati negli Stati Uniti e in altri Paesi. I simboli e le icone di alcuni comandi tattili sono di proprietà di A-dec, Inc.

Altri marchi ivi impiegati potrebbero essere rivendicati come di proprietà dei rispettivi titolari. Medicom e SafeShield sono marchi o marchi registrati di A.R. Medicom Inc. negli Stati Uniti e potrebbero essere marchi o marchi registrati in altri Paesi.

## Informazioni di legge e garanzia

Per le informazioni di carattere normativo e la garanzia A-dec, consultare il documento *Informazioni di legge, specifiche e garanzia* (cod. art. 86.0221.04) disponibile nel Centro Risorse all'indirizzo [www.a-dec.com](http://www.a-dec.com).



Per un accesso rapido al documento disponibile online, scansionare, toccare o fare clic su questo codice QR che indirizza alla pagina [a-dec.com/regulatory-guide](http://a-dec.com/regulatory-guide).

## Assistenza prodotti

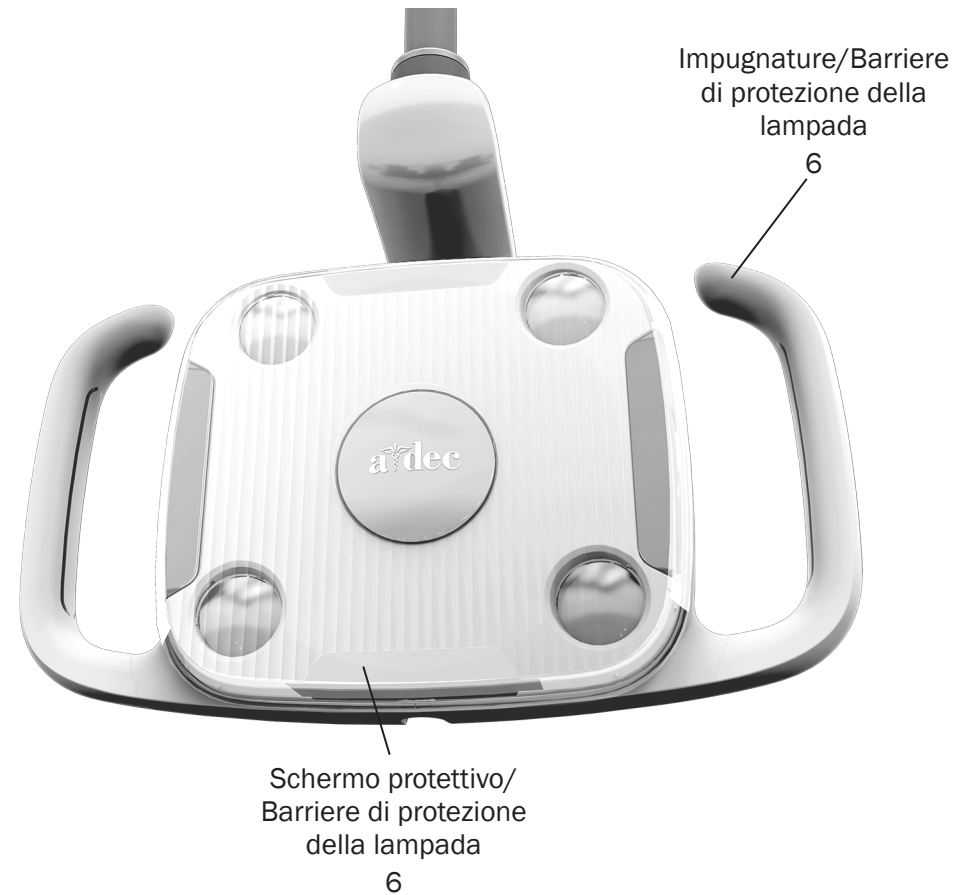
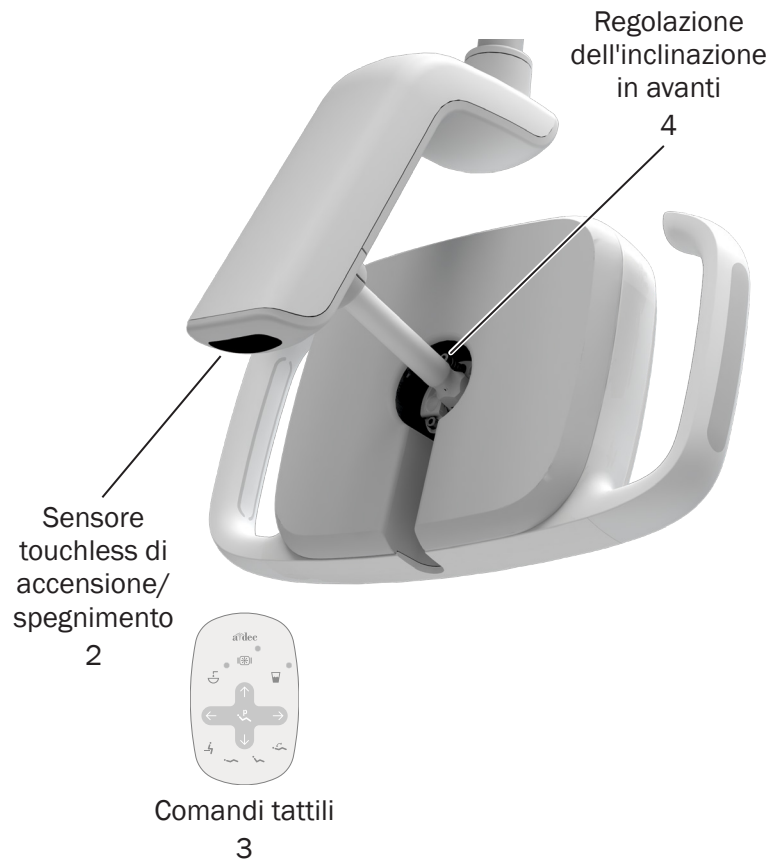
L'assistenza prodotti è disponibile presso il rivenditore A-dec autorizzato di zona. Per informazioni sull'assistenza o per individuare un rivenditore autorizzato, contattare A-dec al numero 1.800.547.1883 (Stati Uniti e Canada) oppure al numero +1.503.538.7478 (altri Paesi). In alternativa, visitare il sito [www.a-dec.com](http://www.a-dec.com).

## Modelli e versioni di prodotto descritti in questo documento\*

Modelli	Versioni	Descrizione
371L	A	Lampada odontoiatrica con montaggio lato supporto
372L	A	Lampada odontoiatrica con supporto Radius®
374L	A	Lampada odontoiatrica con supporto per montaggio centrale su armadietto
375L	A	Lampada odontoiatrica con supporto per montaggio su parete o laterale su armadietto
376L	A	Lampada odontoiatrica con supporto per montaggio a soffitto
377L	A	Lampada odontoiatrica con supporto per montaggio su binario
378L	A	Lampada odontoiatrica con montaggio su simulatore

\* Alcuni modelli, versioni e opzioni di prodotto potrebbero non essere disponibili in tutte le aree geografiche.

# Mapa dei componenti



Azionamento/Regolazione .....	2
Pulizia/manutenzione .....	5
Specifiche .....	8

# Azionamento/Regolazione

## Funzionamento di base



Muovere la propria mano entro una distanza di 76 mm (3 pollici) dal sensore touchless di accensione/spengimento per verificare che la lampada si accenda e si spenga correttamente. Se la lampada non si accende, verificare che l'alimentazione della faretra odontoiatrica e/o della poltrona sia attiva.



**NOTA** I guanti neri possono influire sulla capacità del sensore di attivare la lampada odontoiatrica. Se si stanno utilizzando guanti bianchi o di colore chiaro e la lampada non si accende, verificare che l'alimentazione della faretra odontoiatrica o della poltrona sia attiva.

Il grado di variazione dell'intensità dell'illuminazione dipende dal tipo di configurazione della lampada odontoiatrica in uso.

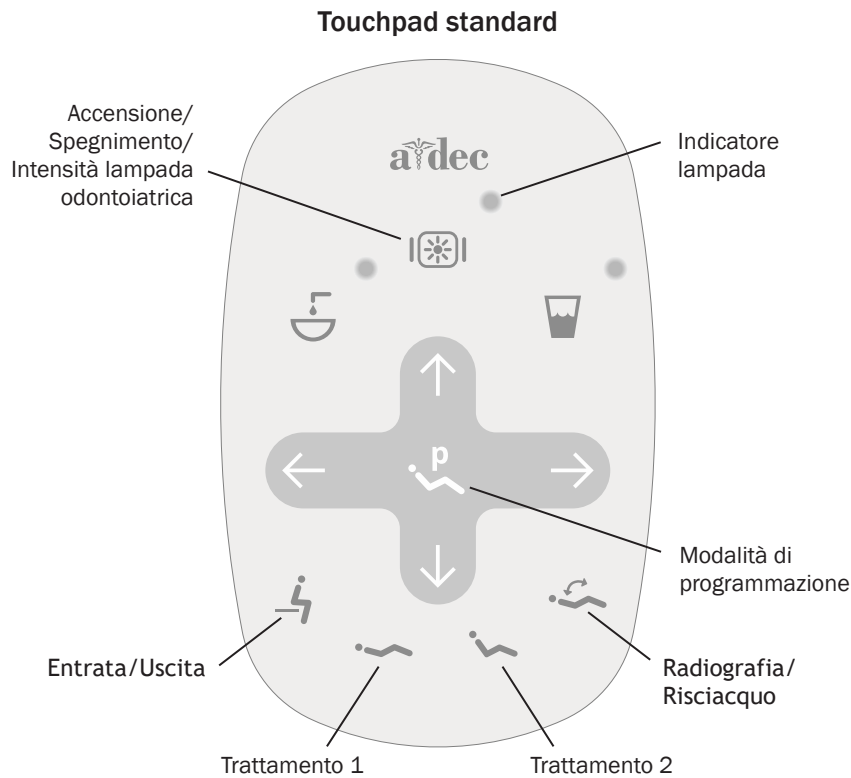
### Lampade dotate di funzionalità di comando tattile

Variare l'intensità dell'illuminazione agendo sui comandi tattili.

### Lampade prive di funzionalità di comando tattile

Servirsi del sensore touchless di accensione/spengimento presente sulla lampada odontoiatrica per variare l'intensità dell'illuminazione. La lampada passerà da illuminazione alta a bassa a spenta.

## Azionamento della lampada odontoiatrica mediante i comandi tattili



**IMPORTANTE** In figura è mostrato il touchpad standard. Per informazioni sugli altri comandi tattili, consultare i materiali di supporto per l'utente acclusi con la faretra odontoiatrica in uso.

### Attivazione/Disattivazione della lampada odontoiatrica e variazione dell'intensità

Per lampade odontoiatriche dotate di funzionalità touchpad:

- Premere il simbolo per accendere la lampada.
- Premere e rilasciare ripetutamente il simbolo per alternare le modalità di intensità della lampada. L'indicatore luminoso lampeggia continuamente in modalità composita/bassa.
- Tenere premuto il simbolo per spegnere la lampada.

### Impostazione della funzione di accensione/spegnimento automatico della lampada odontoiatrica

Premendo o sul touchpad, la lampada odontoiatrica si accende automaticamente non appena la poltrona si ferma. La lampada si spegne premendo o .

Tenere premuti contemporaneamente i pulsanti e per disabilitare o abilitare la funzione di accensione/spegnimento automatico.

- **Un segnale acustico** indica che questa funzione è disattivata.
- **Tre segnali acustici** indicano che questa funzione è attivata.



**NOTA** Qualora si disponga di una lampada odontoiatrica senza funzionalità touchpad e si premesse inavvertitamente l'icona della lampada odontoiatrica su un touchpad, l'indicatore luminoso si accenderà. Per disattivare l'indicatore luminoso, tenere premuta l'icona della lampada odontoiatrica. Per ulteriori domande sulla configurazione dell'apparecchiatura specifica in uso, rivolgersi al rivenditore A-dec autorizzato di zona.

Nota: i simboli e le icone presenti sui comandi tattili sono di proprietà di A-dec, Inc.

## Funzionalità di illuminazione



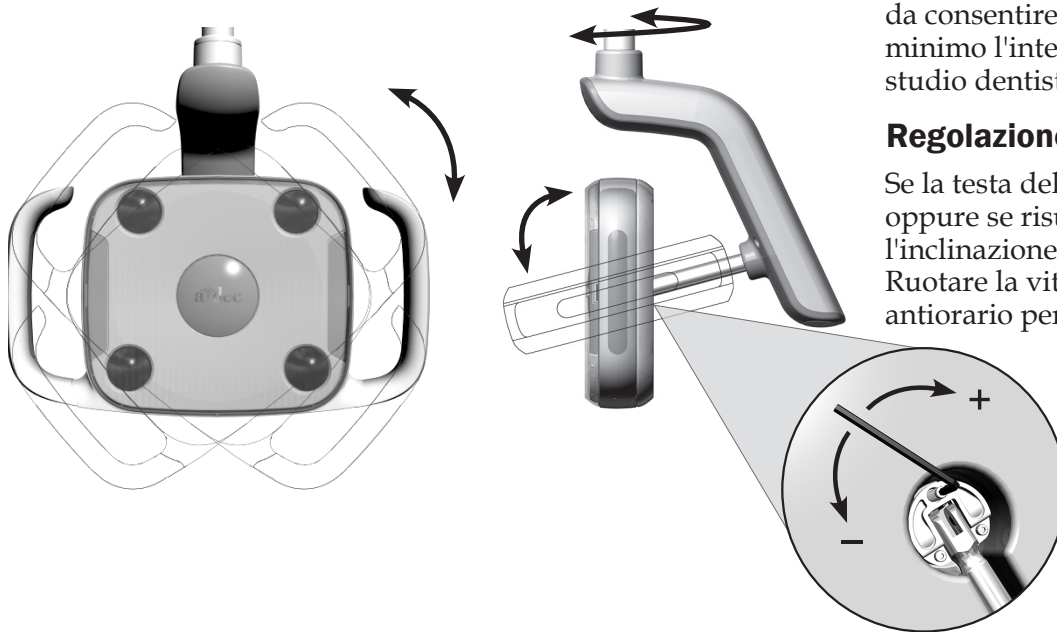
### Modalità composita/bassa

La modalità composita/bassa riduce l'intensità dell'illuminazione e la polimerizzazione prematura dei compositi foto-iniziati, sigillanti e adesivi.

### Distanza focale

La lampada odontoiatrica presenta una distanza focale fissa che permette un'illuminazione ottimale tra 400 e 750 mm (16-30 pollici) dalla cavità orale.

## Raggio di movimento



Tre assi di rotazione consentono un ampio raggio di movimento. Ricorrere a questa caratteristica per posizionare la lampada in modo da consentire una chiara visibilità della superficie dentale e ridurre al minimo l'interferenza con altre apparecchiature e con il personale dello studio dentistico.

### Regolazione dell'inclinazione in avanti

Se la testa della lampada non mantiene la sua posizione di inclinazione oppure se risulta difficile inclinarla, regolare la vite di tensione per l'inclinazione in avanti con una chiave a brugola da 7/64 di pollice. Ruotare la vite in senso orario per aumentare la tensione o in senso antiorario per diminuirla.



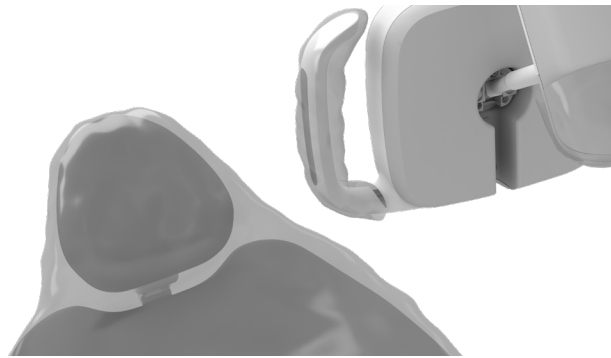
**NOTA** Per altre regolazioni di tensione, è necessario provvedere allo smontaggio. Se la lampada richiede ulteriori regolazioni, rivolgersi al rivenditore A-dec autorizzato.



# Pulizia/Manutenzione

---

## Protezione con barriere



**NOTA** Per un uso e una rimozione appropriati delle barriere, consultare le istruzioni per l'uso del relativo produttore.

---

A-dec consiglia l'uso di barriere di protezione per tutte le superfici di contatto e di trasferimento. Le superfici di contatto sono quelle che vengono solitamente toccate e possono diventare potenziali punti di contaminazione crociata durante le procedure odontoiatriche. Le superfici di trasferimento sono aree che entrano in contatto con gli strumenti e altri oggetti inanimati.

Negli USA, le barriere devono essere prodotte secondo le norme di buona fabbricazione (Current Good Manufacturing Practice, CGMP), come specificato dall'ente di controllo statunitense Food and Drug Administration (USFDA). Per gli altri Paesi, fare riferimento alle specifiche normative in materia di dispositivi medici.

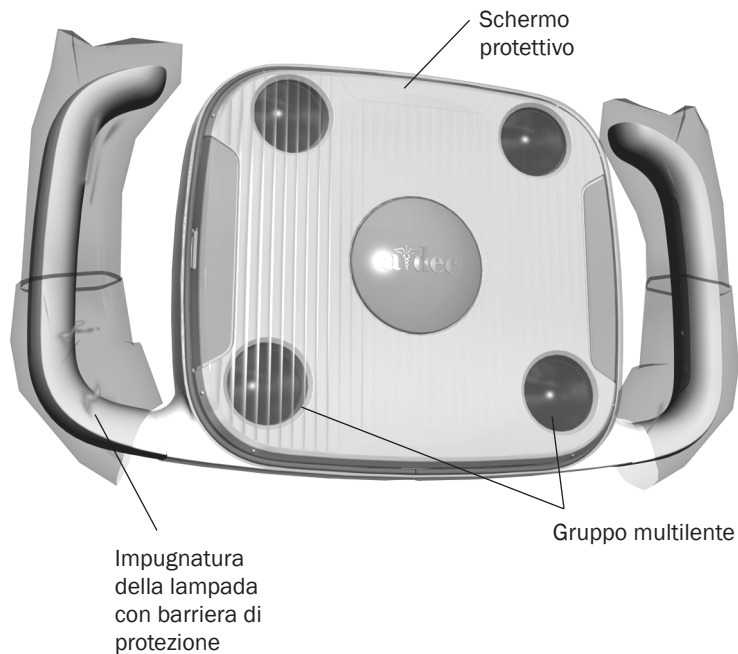
---



**IMPORTANTE** Per le raccomandazioni sulla pulizia e la disinfezione chimica delle superfici di contatto e di trasferimento (nei casi in cui la barriera protettiva non è applicabile o se le barriere sono compromesse), consultare il documento *Guida all'asepsi per apparecchiature A-dec* (cod. art. 85.0696.04).

---

## Barriere per lampada odontoiatrica



### Impugnature della lampada

Servirsi delle barriere di protezione presenti sulle impugnature della lampada per evitare il rischio di contaminazione crociata. Le impugnature sono sagomate in modo da risultare compatibili con i manicotti in plastica monouso disponibili in commercio e destinati all'impiego con la siringa aria/acqua.

### Schermo protettivo della lampada





**ATTENZIONE** Non rimuovere lo schermo se non assolutamente necessario. Lo schermo protettivo è dotato di una guarnizione per evitare l'accumulo di polvere e residui nel gruppo multilente. In caso di infiltrazione di sporco e liquidi attraverso la guarnizione, lo schermo protettivo può essere rimosso per consentirne la pulizia. Utilizzare uno strumento a lama piatta per evitare di danneggiare l'alloggiamento della lampada. Dopo aver rimosso lo schermo, non toccare o tentare di pulire il gruppo multilente; in caso contrario, si potrebbero danneggiare i componenti.

Le barriere di protezione aiutano a proteggere e a mantenere pulito lo schermo protettivo della lampada odontoiatrica durante i trattamenti. Utilizzare come barriere solo pellicole non adesive e otticamente corrette per evitare l'alterazione della qualità della lampada. A-dec consiglia la barriera monouso SafeShield™ di Medicom® (per informazioni sull'ordinazione, vedere pagina 7).

Se non si utilizza una barriera, pulire accuratamente lo schermo protettivo della lampada applicato con un panno morbido di cotone con acqua e sapone neutro.



## Parti di ricambio per lampada odontoiatrica

Descrizione	Codice articolo	
Barriera monouso Medicom® SafeShield™ (confezione da 10)	9565	
Protezione lenti LED e guarnizione	90.1343.00	

Per informazioni sulle parti di ricambio disponibili per la lampada odontoiatrica, rivolgersi al rivenditore A-dec autorizzato.

# Specifiche



## Specifiche dell'alimentazione e della lampada

Alimentazione:	max 15 Watt
Distanza focale:	400-750 mm (16-30 pollici)
Tipo LED:	HB-LED bianco, 94 CRI
Temperatura colore:	5.000 Kelvin bianco
Pattern di illuminazione:	95 mm A x 145 mm L a 700 mm (3,8 pollici A x 5,7 pollici L a 27,6 pollici)
Intensità luminosa nominale:	
• massima:	25.000 lux (2.323 fc)
• composita*/bassa:	8.000 lux (743 fc)
Emissione di calore:	51 BTU/ora

\* La modalità composita è un'espressione riconosciuta a livello settoriale e non è tesa a soddisfare i requisiti previsti dalla norma ISO 9680:2014, 5.2.10.



**IMPORTANTE** Per le specifiche elettriche, l'identificazione dei simboli e altri requisiti normativi, consultare il documento *Informazioni di legge, specifiche e garanzia* (cod. art. 86.0221.04) disponibile nel Centro Risorse all'indirizzo [www.a-dec.com](http://www.a-dec.com).



Per un accesso rapido al documento disponibile online, scansionare, toccare o fare clic su questo codice QR che indirizza alla pagina [a-dec.com/regulatory-guide](http://a-dec.com/regulatory-guide).



**NOTA** Le specifiche sono soggette a modifiche senza preavviso. I requisiti potrebbero variare a seconda del Paese. Per ulteriori informazioni, rivolgersi al rivenditore A-dec autorizzato.





 **Sede centrale A-dec**

2601 Crestview Drive  
Newberg, Oregon 97132  
Stati Uniti  
Tel: 1.800.547.1883 (solo USA/Canada)  
Tel: +1.503.538.7478 (fuori da USA/Canada)  
[www.a-dec.com](http://www.a-dec.com)

**A-dec Australia**

Unit 8  
5-9 Ricketty Street  
Mascot, NSW 2020  
Australia  
Tel: 1.800.225.010 (solo Australia)  
Tel: +61.(0).2.8332.4000 (fuori dall'Australia)

**A-dec Cina**

A-dec (Hangzhou) Dental Equipment Co., Ltd.  
Building 5, No. 528 Shunfeng Road  
Tangqi Town, Yuhang District,  
Hangzhou, Zhejiang, Cina 311100  
Tel: 400.600.5434 (solo Cina)  
Tel: +86.571.89026088 (fuori dalla Cina)

**A-dec Regno Unito**

Austin House  
11 Liberty Way  
Nuneaton, Warwickshire CV11 6RZ  
Inghilterra  
Tel: 0800.ADEC.UK (2332.85) (solo Regno Unito)  
Tel: +44.(0).24.7635.0901 (fuori da Regno Unito)



86.0670.04 Rev F  
Data di rilascio 2022-12-16  
Copyright 2022 A-dec, Inc.  
Tutti i diritti riservati.

IFUnewcov4